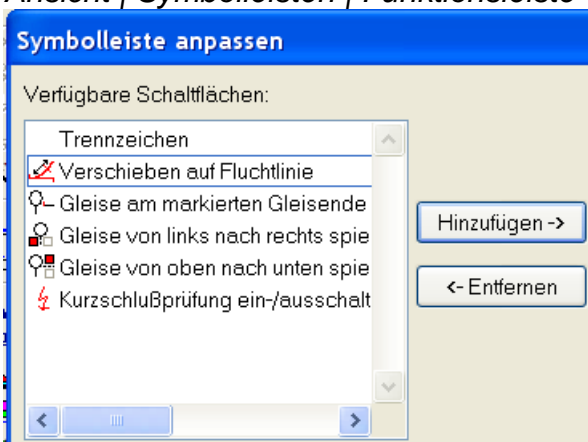


Neu in Version 17

- Vorweg soll darauf hingewiesen werden, dass neu hinzugekommene Funktionen in den Funktionsleisten nicht automatisch angezeigt werden, falls bereits eine ältere Version auf dem PC installiert ist oder war (gilt bei jeder neuen Version). In diesem Fall müssen die neuen Symbole in die Funktionsleisten über das Menü *Ansicht | Symbolleisten | Funktionsleiste 1/2 anpassen* manuell eingefügt werden.



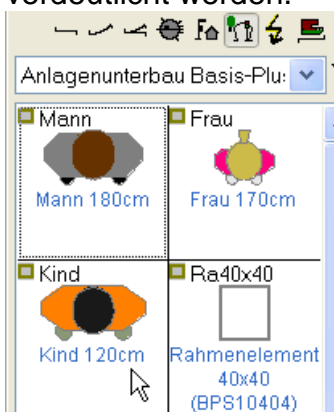
Hinweis: Durch die Auswahl der Schaltfläche *Zurücksetzen* werden alle verfügbaren Symbole an der vorgesehenen Stelle eingefügt.

- Große Symbolleisten ab Skalierung 200%.

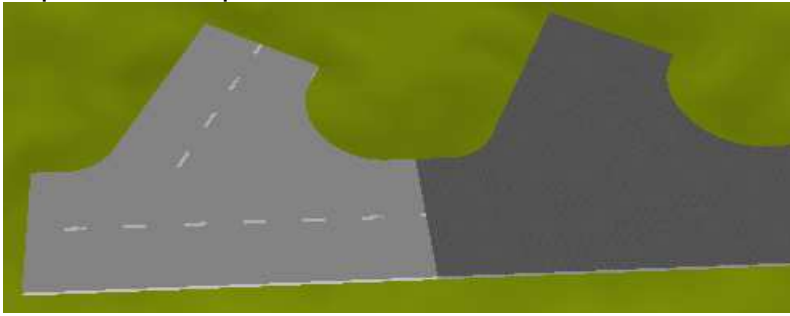


Damit kann nun die Auflösung des Monitors optimal ausgenutzt werden.

- Unter *Symbole allgemein* unter *Anlagenunterbau* wurde zu Frau/Mann nun noch ein Kind in Realgröße (120cm) ergänzt. Damit können die Größenverhältnisse verdeutlicht werden.



- Neue Symboldatei **Straßen (Vollmer) Spur H0**: Vollmer Steinkunst-Straßen Asphalt und Kopfstein.



- Neu: Menü *Bearbeiten | Flexsymbol/-weiche | Flexgleis ersetzen*:
Markiertes Flexgleis wird durch das aktuelle Flexsymbol (zuvor festgelegt im Menü *Einfügen | Flexsymbol*) ersetzt.
Dadurch kann z.B. bei Tillig ein Flexgleis mit Holzschwellen gegen eines mit Betonschwellen ersetzt werden. Oder Tillig-Flexgleis wird durch Piko ersetzt.
- Flexsymbole: Verbesserung der Formgebung für mit der Maus erstellte Flexsymbole, die mehr als zwei Stützpunkte haben.
- Menü *Einfügen | Bild/Skizze*
a) nun auch jpg-Datei möglich.

b) zur Auswahl der Position Mausfang aktiv (falls nicht mit Strg-Taste ausgeschaltet).
Nach Mausklick (zur Festlegung der Position) erscheint direkt Dialog zur Größeneingabe. Dadurch Größenvorgabe unmittelbar möglich.
- Menü *Datei | Stückliste*: Ausgabe der Preise (ja/nein) bei Druck und Export wählbar.
- Maus über *Ebenenleiste* blendet Namen der Ebene und Anzahl der Symbole in dieser Ebene ein.



- Neu: **Peco 0e Code 100**.
- Erweiterungen beim Bahnsteig:
 - a) Neue Option *Abstand zu Gleis (Sekundärseite)*:
Für die Sekundärseite kann ein anderer Abstand angegeben werden.
Durch die Platzierung des 1.Punktes der Hilfslinie beim Einfügen wird die Primär-/Sekundärseite festgelegt. Auf der Seite, wo das Gleis weiter vom 1.Punkt entfernt ist, befindet sich die Sekundärseite.
 - b) Neue Option *Geländer von/bis Punkt*:
Hier wird festgelegt, ob und an welcher Stelle am Bahnsteig ein Geländer erzeugt werden soll.
Sind die beiden Werte gleich 0 oder der 1.Wert größer/gleich dem 2.Wert, wird kein Geländer erzeugt.

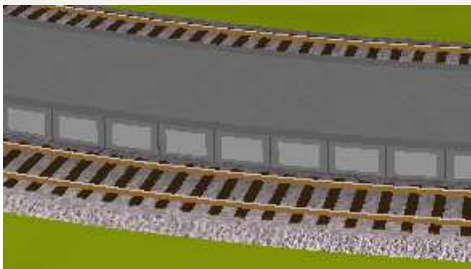
Wichtig: dieses Feld steht beim Einfügen noch nicht zur Verfügung. Erst nach dem Einfügen (und immer wenn ein Bahnsteig angeklickt wurde) werden die

formgebenden Punkte des Bahnsteigs durchnummeriert.
Die "1" für den 1. Punkt ist nicht sichtbar, wenn dieser identisch mit dem letzten Punkt ist.



c) Bahnsteigkanten.

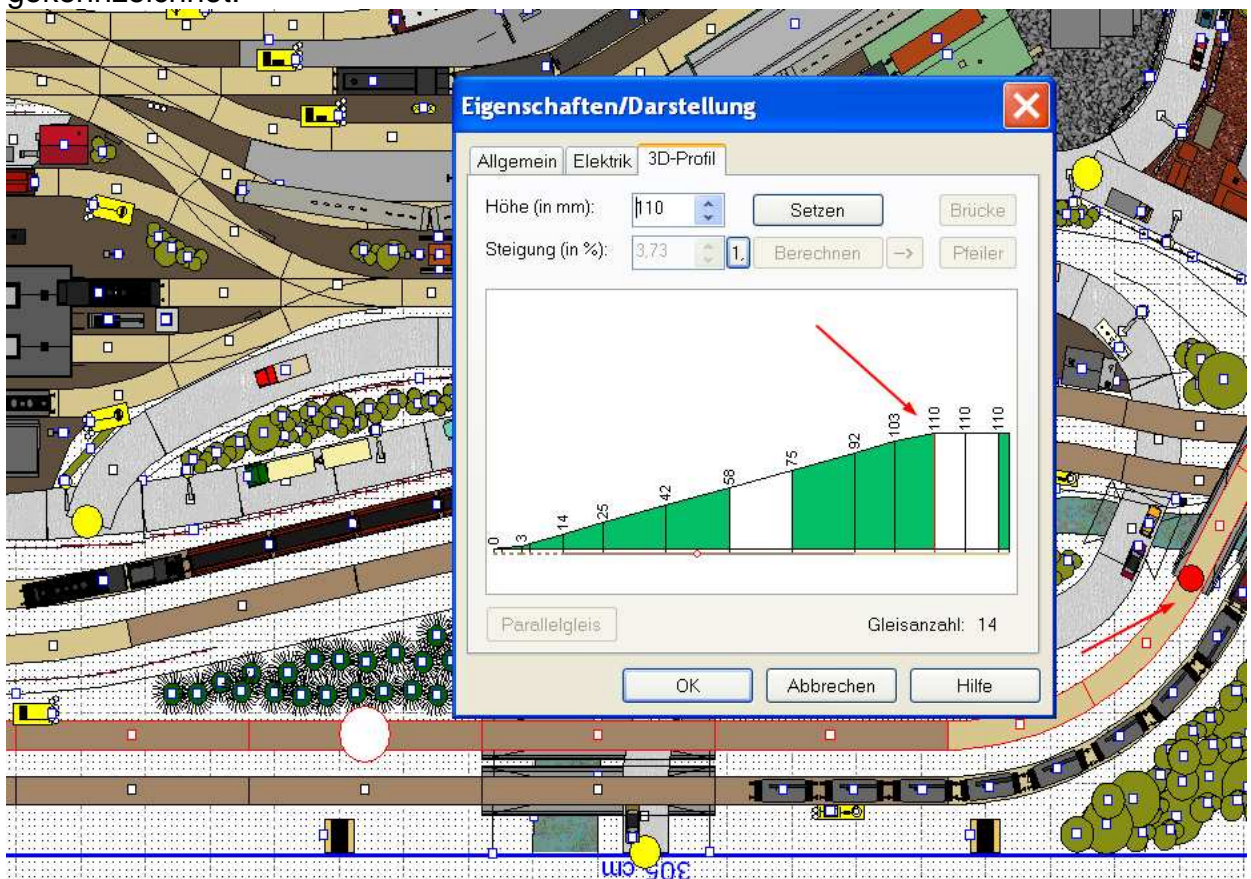
Texture Kante/Seite:



Es kann zwischen fünf verschiedenen Bahnsteigkanten ausgewählt werden. Oder die bisherige *einfarbige* Darstellung gewählt werden.

d) max. erzeugbare Bahnsteiglänge auf ca. 300cm erhöht.

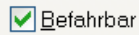
- Im 3D-Profil ausgewählter Gleisverbinder wird im Plan zur besseren Orientierung gekennzeichnet.



- Neue Option bei Menü *Einfügen | Freihandlinie*: Geländer bei Freihandlinie (*Geländer* hellgrau; *Zaun* braun).

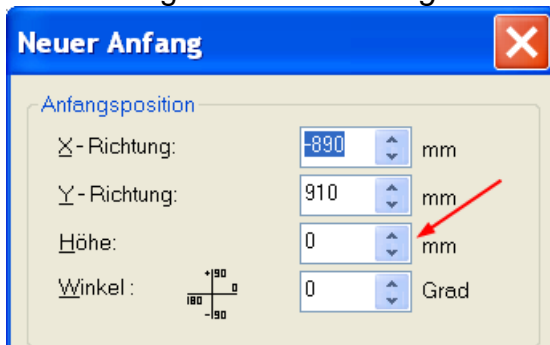


- Neue Option bei Menü *Einfügen | Freihandlinie | Mit Farbe/Muster ausfüllen*:



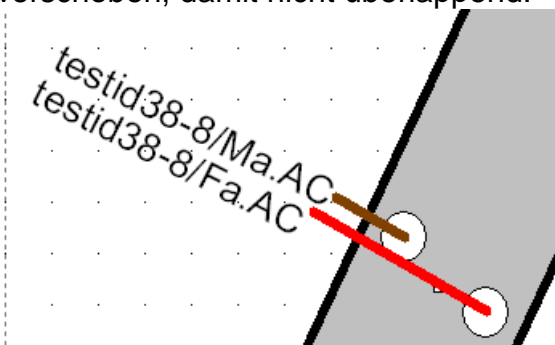
Ausgefüllte Freihandlinien mit dieser Option erhalten die gleiche Dicke wie Straßen und können in der 3D-Ansicht bei der Simulation mit PKW befahren werden.

- Erweiterung bei *Neuer Anfang* nach dem Reinziehen eines Gleises:



Hier ist nun auch gleich die Eingabe der Höhe möglich.

- Menü *Extras | Gleisplan umwandeln*:
Nicht umwandelbare Gleise werden optional autom. gelöscht.
Falls sie nicht gelöscht werden sollen, werden sie markiert.
Dadurch sind sie sofort erkennbar und können direkt anschließend durch Aufruf der Stückliste und Auswahl der Option *Nur markierte Symbole* explizit aufgelistet werden.
- Direkter Aufruf Webseite www.wintrack.de bei *Über WinTrack*.
- Mit Option *Geräte-ID statt Kabel* bei Kabel an Gleisanschluß (nur 2L) leicht verschoben, damit nicht überlappend.



3D-Ansicht

- Hintergrundfarbe 3D-Ansicht wählbar.
Siehe Menü *Ansicht | Optionen* (in der 3D-Ansicht).
(Klick auf Farbfeld setzt auf Standardfarbe zurück)
- Menü *Datei | Seite einrichten (Spante)*: zusätzlich Maßstab 1:10 für Spante wählbar.
- Bei der PKW-Simulation können auch ausgefüllte Freihandlinien (z.B. Plätze) befahrbar werden. Siehe 2D-Ansicht unter *Freihandlinie*.